

Quy định 673-1
HƯỚNG DẪN
Ngày 13 tháng 12 năm 2017

**Trường công lập Quận Prince William
(PWCS) Chương trình điều dưỡng thực hành**

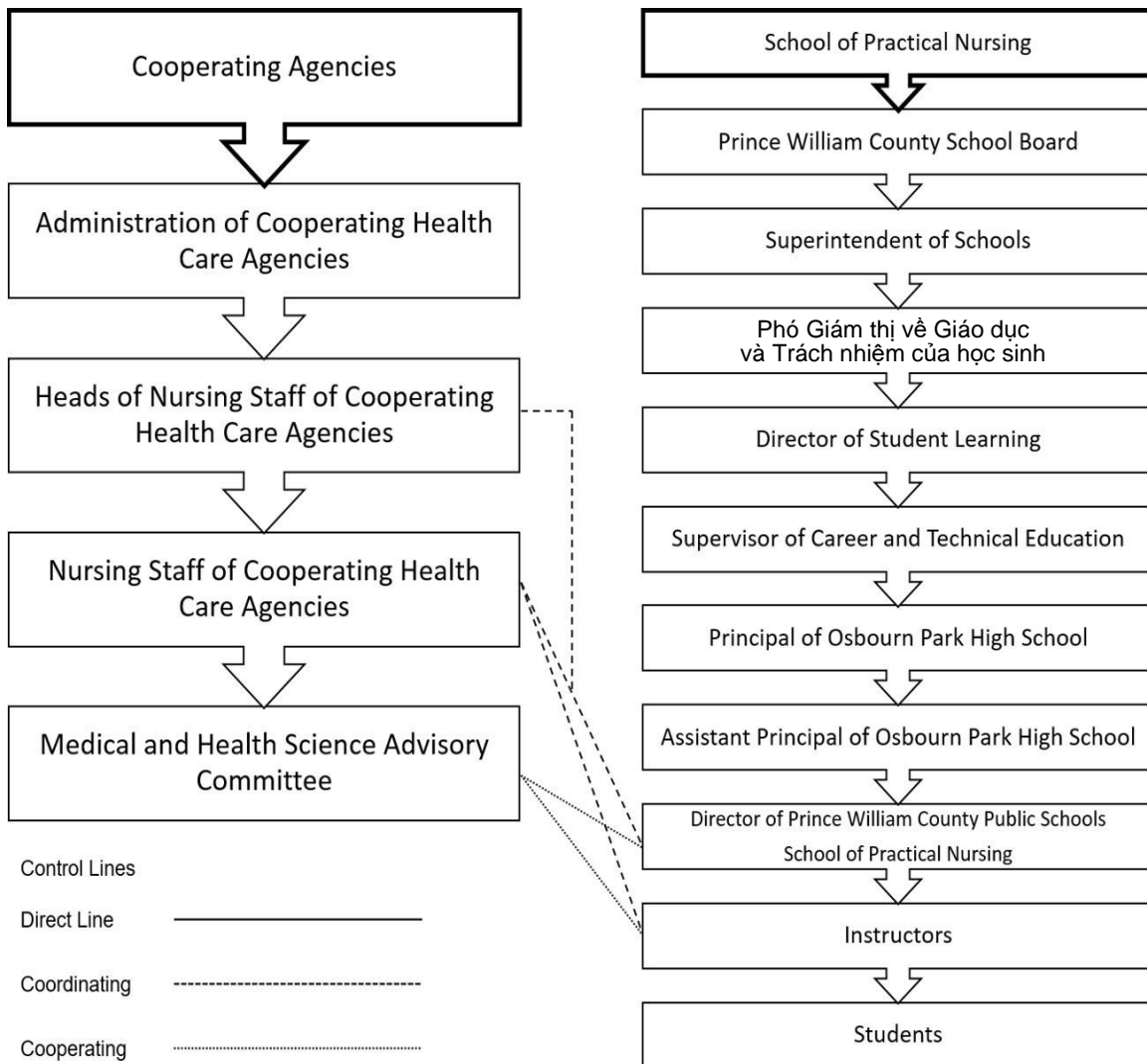
Quy định của Chương trình

PWCS
Các quy định của Chương trình
Điều dưỡng thực hành

Mục lục

Sơ đồ tổ chức	3
Lý luận	4
Mô tả chương trình	7
Các môn học điều dưỡng thực hành	8
Chính sách của Khoa	13
Kết thúc	16
Thông tin cho học sinh tương lai	17
Lựa chọn học sinh và Tiêu chí nhập học	18
Thủ tục đánh giá và xét Đơn đăng ký của học sinh	20
Đề nghị chuyển sang Chương trình Điều dưỡng	24
Yêu cầu tốt nghiệp	24
Bảng điểm phát hành cho Ban quản trị điều dưỡng Virginia	24

PWCS
Trường Điều dưỡng thực hành Sơ đồ tổ chức



PWCS
Trường Điều dưỡng thực
hành Trình bày lý luận

Hội đồng Trường trung học quận Prince William và giảng viên của Trường điều dưỡng thực hành PWCS tin rằng công tác điều dưỡng là một dịch vụ thiết yếu và là chuyên ngành đặc thù cho xã hội dựa trên khoa học hiện tại, kiến thức, và thực hành dựa trên bằng chứng. Những nguyên tắc này được bắt nguồn từ khoa học sinh học, tâm lý, xã hội, và những nguyên tắc và khái niệm riêng biệt của khoa học điều dưỡng. Hơn nữa, mục tiêu chính của dịch vụ này là thúc đẩy sức khỏe ở mức độ cao cho cá nhân, gia đình và cộng đồng. Thông qua ứng dụng, mỗi người được công nhận là một cá nhân với các nhu cầu cơ bản về thể chất, tâm lý xã hội, tinh thần và quyền tiếp cận chăm sóc điều dưỡng. Các lĩnh vực ứng dụng khác nhau từ các hoạt động cá nhân của cuộc sống hàng ngày đến các tình huống lâm sàng phức tạp hơn. Về lý luận, kết quả và đầu ra của chương trình dựa trên các khuyến nghị từ sáng kiến Giáo dục Chất lượng và An toàn cho Điều dưỡng viên (QSEN) và kế hoạch kiểm tra Giấy phép của Hội đồng Quốc gia 2017 cho Điều dưỡng viên Thực hành (NCLEX-PN). Chương trình Điều dưỡng thực hành được cấp phép (LPN) có nhiệm vụ cụ thể là giáo dục các cá nhân thực hiện vai trò của một y tá thực hành được cấp phép hành nghề ở mức độ đầu tiên.

Niềm tin của giảng viên là phương pháp chăm sóc điều dưỡng của hệ thống sẽ đạt được những mục tiêu này tốt nhất. “Hệ thống lâm sàng” đề cập đến sự sắp xếp có trật tự, hợp lý của các bộ phận độc lập thành một tổng thể có liên quan với nhau để đạt được mục đích nhất định. Chăm sóc điều dưỡng là một quá trình liên tục. Sẽ có sự phối hợp của các bộ phận cùng với sự chăm sóc cá nhân và khả năng đạt được mức độ khỏe mạnh cao. Để đạt được những mục tiêu này, việc chăm sóc bệnh nhân phải được cân nhắc, có hệ thống và được cá nhân hóa thông qua việc sử dụng quy trình điều dưỡng.

Một điều dưỡng viên thực hành là một thành viên không thể thiếu trong đội ngũ chăm sóc sức khỏe, người có khả năng thực hiện các hoạt động điều dưỡng cấp độ đầu và hiểu cơ sở lý luận cơ bản cho các nhiệm vụ này. Việc thực hiện phải được hướng dẫn và/hoặc giám sát bởi y tá, bác sĩ hoặc nha sĩ đã đăng ký. Mức độ giám sát có thể khác nhau tùy thuộc vào mức độ phức tạp của tình huống, mức độ được đào tạo của từng điều dưỡng viên và kinh nghiệm trước đó.

Lĩnh vực này bắt nguồn từ mong muốn hỗ trợ cá nhân vượt qua sự chịu đựng liên tục từ bệnh tật đến sức khỏe với các nhu cầu về thể chất, tâm lý xã hội, tinh thần, kinh tế, xã hội, văn hóa, quốc tế, phục hồi và những phản ứng riêng biệt của họ đối với những nhu cầu đó. Cùng với đó, trách nhiệm của điều dưỡng viên thực hành là phải nhận thức được việc chăm sóc sức khỏe ban đầu và hướng các phương pháp cho cá nhân và gia đình để có, duy trì sức khỏe tối ưu.

Một phần trách nhiệm nghề nghiệp của một điều dưỡng viên thực hành là cập nhật các kỹ năng, theo yêu cầu về nhu cầu sức khỏe thay đổi của xã hội và hỗ trợ cộng đồng nghề nghiệp. Gia tăng tiến bộ công nghệ và nhu cầu cho các dịch vụ y tế làm mở rộng phạm vi trách nhiệm của điều dưỡng viên thực hành, do đó làm tăng nhu cầu đào tạo chuyên môn.

Giáo dục là một quá trình tăng trưởng và phát triển. Việc học phụ thuộc vào động lực bản thân với sự hướng dẫn, củng cố và định hướng thích hợp. Khoa điều dưỡng hướng tới cách thức giảng dạy cầm tay chỉ việc và là các chuyên gia, hướng dẫn, thẩm nhuần trong học sinh các nguyên tắc để trở thành một người học tự định hướng. Khoa điều dưỡng cố gắng cung cấp chất lượng đào tạo xuất sắc ở cấp độ đầu tiên điều dưỡng đồng thời thúc đẩy tính chuyên nghiệp, văn hóa, trách nhiệm cá nhân, phát triển cá nhân và nghề nghiệp, cũng như học tập suốt đời. Chương trình giảng dạy, sử dụng cả kỹ năng giải quyết vấn đề và quy trình điều dưỡng, được tổ chức để cung cấp một chuỗi các trải nghiệm học tập có trật tự từ đơn giản đến phức tạp.

Khoa điều dưỡng tin vào sự bình đẳng tôn giáo, xã hội, chủng tộc, giới tính trong quá trình lựa chọn học sinh, đào tạo và chăm sóc bệnh nhân. Định hướng sẽ mang đến cho học sinh với sự hiểu biết về các đặc quyền và trách nhiệm của một công dân trong xã hội và sự đánh giá cao về giá trị con người và phẩm giá của cá nhân. Kế thừa triết lý này là sự thừa nhận nhu cầu sống còn của học sinh để đạt được thành tựu cá nhân, thể chất, tinh thần và xã hội để chuẩn bị cho trách nhiệm nghề nghiệp trong tương lai đối với điều dưỡng, cá nhân, bệnh nhân, nghề nghiệp và xã hội toàn cầu.

Để phù hợp với triết lý này, mục đích của Trường Điều dưỡng thực hành PWCS sẽ cung cấp một chương trình trong giáo dục điều dưỡng thực hành cho những học sinh đủ điều kiện mong muốn có sự đào tạo để trở thành các điều dưỡng viên cấp độ đầu trong bệnh viện, các cơ sở chăm sóc sức khỏe mở rộng, phòng khám của bác sĩ, các đơn vị chăm sóc sức khỏe tại nhà, trường học, và các tổ chức tương tự.

Mục tiêu của giảng viên là tất cả học sinh tốt nghiệp chương trình này đều có những đặc điểm sau: 1) trách nhiệm chuyên môn; 2) tính ưu việt về lợi ích của khách hàng; và 3) một nền tảng kiến thức vững chắc trong các khái niệm cơ bản về điều dưỡng thông qua các nguyên tắc thực hành dựa trên bằng chứng.

Mặc dù mục tiêu của chương trình này không phải là để chuẩn bị cho điều dưỡng viên thực hành vai trò lãnh đạo, nhưng có thể tin rằng học sinh tốt nghiệp có đủ khả năng để làm điều đó, sau khi có đủ kinh nghiệm lâm sàng đa dạng, thỏa đáng, trong vai trò lãnh đạo trong một trường hợp không khẩn cấp dưới sự giám sát của một điều dưỡng viên đã có giấy phép.

Mục tiêu chính của Trường Điều dưỡng thực hành là chuẩn bị, thông qua kinh nghiệm học tập có hướng dẫn, một điều dưỡng viên thực hành có thể chăm sóc bệnh nhân, giúp đáp ứng nhu cầu sức khỏe của cộng đồng và toàn cầu. Những kinh nghiệm này sẽ được lên kế hoạch theo cách cho phép nhà trường hoàn thành các mục tiêu sau đây:

- Cung cấp một chương trình giáo dục đáp ứng nhu cầu của học sinh với tư cách cá nhân và công dân;
- Hỗ trợ học sinh tiếp thu kiến thức, kỹ năng và tư tưởng cần thiết cho việc thực hành điều dưỡng;
- Chuẩn bị thực hành điều dưỡng để đưa ra đánh giá điều dưỡng hiệu quả;

- Đóng góp cho nhu cầu sức khỏe của cộng đồng bằng cách tăng nguồn cung cấp điều dưỡng viên có trình độ để tăng cường sức khỏe, chăm sóc cho người bị bệnh, bị thương;
- Chuẩn bị các điều dưỡng viên có khả năng và động lực để tiếp tục phát triển cá nhân và nghề nghiệp;
- Chuẩn bị điều dưỡng viên làm quen với các nguồn lực y tế cộng đồng; và
- Chuẩn bị cho các điều dưỡng viên hiểu vai trò của các thành viên nhóm chăm sóc sức khỏe cá nhân và những người hoạt động hiệu quả như một phần của nhóm chăm sóc sức khỏe.

Mô tả chương trình

Chương trình Điều dưỡng thực hành chuẩn bị cho học sinh các kỹ năng và kiến thức để trở thành LPN cấp độ đầu. Sau khi hoàn thành chương trình, học sinh đủ điều kiện để lấy chứng chỉ NCLEX-PN. Sau khi hoàn thành chương trình và kỳ thi cấp phép, học sinh đủ điều kiện để trở thành một điều dưỡng viên cấp độ đầu.

Chương trình điều dưỡng thực hành 18 tháng bao gồm:

- I. Khóa học kéo dài chín tháng đầu tiên là chương trình mở rộng của trường trung học và dành cho học sinh trung học và học sinh trưởng thành; và
- II. Khóa học kéo dài chín tháng thứ hai là chương trình sau trung học được cung cấp trên cơ sở học cả ngày.

Chương trình Điều dưỡng thực hành sẽ được vận hành phù hợp với các quy định của Bộ Giáo dục Virginia, Hội đồng Điều dưỡng Virginia và cơ quan giáo dục địa phương. Các hồ sơ học bạ và thông tin trong đó, được lưu trữ bởi Chương trình Điều dưỡng thực hành sẽ được bảo mật và bảo vệ khỏi tiết lộ phù hợp với Đạo luật Quyền riêng tư và Quyền Giáo dục Gia đình năm 1974 và Luật Liên bang Virginia áp dụng. Cuối cùng, hội học sinh, Health Occupations Student of America (HOSA), phục vụ chức năng ngoại khóa, trong đó học sinh được cung cấp những cơ hội tuyệt vời để củng cố và nâng cao các kỹ năng cơ bản và phát triển kỹ năng lãnh đạo.

Các cấp lớp được khuyến nghị: Học sinh lớp 12

Điều kiện bắt buộc: Không có (khuyến nghị tập trung vào môn học Toán và Khoa học)

Các môn học được chấp thuận: Điều dưỡng thực hành I và II; Điều dưỡng thực hành III

Khóa học điều dưỡng thực hành

Điều dưỡng thực hành I (18 tuần) (2,5 giờ / ngày học và trực tuyến)

Điều dưỡng thực hành II (18 tuần) (2,5 giờ / ngày học và trực tuyến)

Cấp lớp: Học sinh lớp 12

Tín chỉ: 3

Điều kiện bắt buộc: Không có (khuyến nghị tập trung vào môn học Toán và Khoa học)

Điều dưỡng thực hành I và II là các khóa học chuẩn bị nghề nghiệp được cung cấp ở cấp lớp 12 hoặc cho người lớn có bằng tốt nghiệp trung học hoặc chứng chỉ Phát triển giáo dục chung (GED).

Mục đích và mô tả: Các khóa điều dưỡng thực hành I và II giới thiệu cho học sinh về vai trò của điều dưỡng viên thực hành trong việc cung cấp dịch vụ chăm sóc điều dưỡng cơ bản cho các nhóm dân cư khác nhau trong suốt vòng đời. Giao tiếp chuyên nghiệp, tư duy phản biện, khái niệm lý luận, quy trình điều dưỡng và thực hành dựa trên bằng chứng được giảng dạy. Các khái niệm được giới thiệu và kết hợp vào việc chăm sóc các cá nhân là các tiêu chuẩn về giải phẫu và sinh lý, tăng trưởng, phát triển và dinh dưỡng. Họ cũng cung cấp cho học sinh giới thiệu về các mối quan hệ cá nhân và nghề nghiệp trong điều dưỡng, các kỹ năng cơ bản trong nghề điều dưỡng và dược lý bao gồm quản lý thuốc trong môi trường phòng thí nghiệm. Kỹ năng phát triển trong nghề điều dưỡng và dược lý được đánh giá, được bồi dưỡng về thái độ chuyên nghiệp và đạo đức. Đánh giá học sinh và năng lực là một phần không thể thiếu trong chương trình học và được hoàn thành một cách thường xuyên trong suốt các khóa học.

Mục tiêu giảng dạy: Sau khi hoàn thành các khóa học, học sinh sẽ có thể:

- I. Xác định cấu trúc giải phẫu bình thường và hoạt động sinh lý của cơ thể nói chung;
- II. Thể hiện thái độ đạo đức, pháp lý và chuyên nghiệp trong thực hành điều dưỡng;
- III. Ghi nhận sự tăng trưởng và phát triển bình thường;
- IV. Sử dụng các kỹ năng giao tiếp phù hợp ở cả nơi làm việc và trong việc đánh giá và đáp ứng nhu cầu của bệnh nhân;
- V. Phát triển kiến thức và hiểu biết về dinh dưỡng bình thường;
- VI. Thể hiện kiến thức và năng lực thực hiện các kỹ năng cơ bản của nghề điều dưỡng trong môi trường phòng thí nghiệm;
- VII. Thể hiện kiến thức về dược lý cơ bản và tác dụng của thuốc trên từng hệ thống của cơ thể; và
- VIII. Quản lý thuốc trong môi trường phòng thí nghiệm.

Các nội dung:

- I. **Giải phẫu học và sinh lý học:** Giải phẫu và sinh lý học giới thiệu cho học sinh một bức tranh về các khía cạnh giải phẫu và sinh lý của cơ thể khỏe mạnh.

Nghiên cứu bắt đầu với cấu trúc cơ bản nhất, tế bào và xây dựng khái niệm này đến mức độ các mô, cơ quan và cuối cùng là sự tích hợp của các hệ thống cơ thể như một đơn vị hoạt động hoàn chỉnh. Dựa trên kiến thức này, học sinh dự kiến sẽ nhận ra những thay đổi xảy ra trong cơ thể người bệnh và những hệ quả của việc chăm sóc điều dưỡng. Việc sử dụng liên tục các thuật ngữ y tế được nhấn mạnh khi mỗi hệ thống được trình bày và tích hợp như một phần của cơ thể. Cơ sở vật chất trong phòng thí nghiệm, dụng cụ trực quan, công nghệ và mô hình giải phẫu có sẵn để nâng cao trải nghiệm học tập của học sinh.

- II. **Điều chỉnh cá nhân và dạy nghề:** Điều chỉnh cá nhân và hướng nghiệp định hướng cho kỳ vọng của học sinh về chương trình học và nghề điều dưỡng. Trong khóa học này, học sinh xác định các yếu tố đạo đức và pháp lý của điều dưỡng, tìm hiểu các cơ quan y tế khác nhau (cấu trúc và hệ thống phân phối) và xem xét lịch sử của nghề điều dưỡng, xu hướng tương lai trong điều dưỡng, kỹ năng giao tiếp và giới thiệu về thực hành điều dưỡng dựa trên bằng chứng.
- III. **Tăng trưởng và phát triển:** Tăng trưởng và phát triển dạy tất cả các khía cạnh của tăng trưởng và phát triển bao gồm phát triển thể chất và tâm lý xã hội bình thường. Khóa học này bắt đầu từ khi cá nhân được sinh ra, tiến triển qua quá trình lão hóa và kết thúc bằng cái chết. Cái chết được khám phá ra như một phần của quá trình sống. Các giai đoạn của cái chết được dạy cùng với các phản ứng về thể chất và tâm lý xã hội đối với cái chết. Khi kết thúc khóa học này, học sinh sẽ có được sự hiểu biết về sự tăng trưởng và phát triển liên quan đến thực hành điều dưỡng.
- IV. **Dinh dưỡng:** Dinh dưỡng dạy các nguyên tắc cơ bản của khoa học về dinh dưỡng. Các chất dinh dưỡng, chức năng và nguồn của chúng được trình bày làm cơ sở để duy trì sức khỏe và lập kế hoạch ăn kiêng. Vai trò của liệu pháp ăn kiêng được trình bày như một khía cạnh không thể thiếu của điều dưỡng, được áp dụng thông qua các nguyên tắc dinh dưỡng.
- V. **Nghề điều dưỡng:** Nghề điều dưỡng chuẩn bị cho học sinh vai trò của một người tham gia tích cực trong nhóm chăm sóc sức khỏe. Kỹ thuật điều dưỡng được trình bày, nhấn mạnh các nguyên tắc cơ bản, lý do cơ bản và bằng chứng cho việc thực hiện các kỹ năng này. Nhận thức nhu cầu của từng cá nhân về sức khỏe và bệnh tật và sự thích ứng của chăm sóc điều dưỡng trong việc đáp ứng những nhu cầu này, là trọng tâm chính của khóa học này. Vì sinh cơ bản được trình bày cùng với các bệnh truyền nhiễm có mặt trong xã hội ngày nay. Các cơ sở phòng thí nghiệm, phương tiện trực quan, mô phỏng và mô hình giải phẫu có sẵn để nâng cao kinh nghiệm học tập của học sinh.
- VI. **Dược lý:** Dược lý là một khóa học được thiết kế để trình bày trách nhiệm pháp lý và đạo đức của điều dưỡng viên liên quan đến việc quản lý thuốc và sử dụng thuốc. Một đánh giá cơ bản về các vấn đề số học và toán học, hệ thống bào chế và số liệu, tiêu chuẩn và kiểm soát thuốc hiện hành, phân loại thuốc, và các quy trình hiện tại và kỹ thuật quản lý thuốc thích hợp được trình bày.

Học sinh được yêu cầu xử lý tiêm trong một phòng thí nghiệm trên các mô phỏng như là một phần của chương trình giảng dạy này.

Điều dưỡng thực hành III (36 tuần) (Lý thuyết = 7 giờ/ngày và Lâm sàng = 7-12 giờ/ngày)

Cấp lớp: Người lớn

Tín chỉ: Văn bằng xác nhận tốt nghiệp của Trường Điều dưỡng thực hành được Hội đồng Điều dưỡng bang Virginia được phê chuẩn

Điều kiện bắt buộc: Điều dưỡng thực hành I và Điều dưỡng thực hành II

Điều dưỡng thực hành III là khóa học chuẩn bị nghề nghiệp kéo dài cả ngày, kéo dài 9 tháng dành cho học sinh hoàn thành Điều dưỡng thực hành I và II và đáp ứng các tiêu chí năng lực học tập, chuyên cần và kỹ năng. Lớp học và đào tạo lâm sàng được tổ chức trong các bệnh viện đã được chấp thuận, các cơ sở chăm sóc sức khỏe mở rộng được cấp phép hoặc các phòng khám của bác sĩ. Nhấn mạnh được vào vấn đề quản lý thuốc, chăm sóc bệnh nhân nâng cao và phức tạp, thực hành với bệnh nhân trong suốt vòng đời. Ngoài ra, học sinh học giải phẫu nâng cao, sinh lý học và hành vi của con người liên quan đến sức khỏe và bệnh tật. Sau khi hoàn thành thành công toàn bộ chương trình, học sinh sẽ đủ điều kiện nhận NCLEX-PN theo quyết định của Cộng đồng thịnh vượng Virginia, các Luật và Quy định về điều dưỡng.

Mục đích và mô tả: Điều dưỡng thực hành III cung cấp cho ứng dụng lâm sàng có giám sát về kiến thức và kỹ năng thu được trong Điều dưỡng thực hành I và II. Học sinh nhận được hướng dẫn và trải nghiệm lâm sàng trong quá trình bệnh và sự thích nghi của bệnh nhân với những căng thẳng của cuộc sống và bệnh tật hàng ngày. Các lĩnh vực giảng dạy bao gồm y tế, phẫu thuật, lão khoa, tâm thần, chăm sóc quan trọng, cấp cứu, sản khoa và điều dưỡng nhi khoa. Đánh giá học sinh và năng lực lâm sàng là một phần không thể thiếu của chương trình và được hoàn thành một cách thường xuyên.

Mục tiêu giảng dạy: Sau khi hoàn thành khóa học, học sinh sẽ có thể:

- I. Cung cấp dịch vụ chăm sóc điều dưỡng và quản lý thuốc cho bệnh nhân - phẫu thuật, lão khoa, sức khỏe tâm thần, sản khoa và bệnh nhi;
- II. Thể hiện thái độ đạo đức, pháp lý và chuyên nghiệp trong thực hành điều dưỡng;
- III. Sử dụng các kỹ năng giao tiếp phù hợp ở cả nơi làm việc và trong việc đánh giá và đáp ứng nhu cầu của bệnh nhân;
- IV. Áp dụng quy trình điều dưỡng như một phương pháp giải quyết vấn đề có hệ thống để cung cấp dịch vụ chăm sóc hiệu quả cho các cá nhân, gia đình và các nhóm đa dạng về văn hóa;
- V. Sử dụng lý thuyết và lý luận điều dưỡng từ các chuyên ngành khác làm cơ sở cho quá trình điều dưỡng để tăng cường sức khỏe và chữa bệnh;
- VI. Sử dụng các thành phần của quy trình điều dưỡng trong lập kế hoạch và thực hiện chăm sóc bệnh nhân cá nhân;
- VII. Chứng minh sự an toàn và hiệu quả trong việc thực hiện các kỹ năng điều dưỡng;
- VIII. Sử dụng tư duy phản biện để cung cấp mức độ chăm sóc điều dưỡng cao nhất từ chuẩn đoán đến đánh giá bệnh nhân;

- IX. Thể hiện sự hiểu biết về ranh giới và phạm vi pháp lý của thực hành nghề nghiệp như một điều dưỡng viên thực hành được cấp phép;
- X. Giao tiếp hiệu quả bằng cách sử dụng các kỹ năng giao tiếp kết hợp với công nghệ thông tin;
- XI. Tích hợp bằng chứng tốt nhất với chuyên môn lâm sàng và ưu tiên và giá trị của bệnh nhân trong việc đưa ra quyết định hoặc thay đổi quyết định thực tế;
- XII. Đánh giá kết quả của quyết định hoặc thay đổi quyết định thực tế với thực hành điều dưỡng dựa trên bằng chứng;
- XIII. Áp dụng kiến thức và kỹ năng điều dưỡng nội trú cơ bản và giáo dục gia đình; và
- XIV. Hoàn tất thành công thủ tục đăng ký để đạt chứng chỉ NCLEX-PN.

Các nội dung:

- A. Chăm sóc điều dưỡng trên Nguyên tắc cơ bản, Lão khoa và Sức khỏe tâm thần;
- B. Chăm sóc điều dưỡng trong Y tế/Phẫu thuật, Lão khoa, và Sức khỏe tâm thần;
- C. Chăm sóc điều dưỡng trong Y tế/Phẫu thuật, Lão khoa, và Sức khỏe tâm thần;
- D. Chăm sóc điều dưỡng Sinh sản/Y tế, và Trẻ sơ sinh;
- E. Chăm sóc điều dưỡng trong Nhi khoa; và
- F. Lãnh đạo và Giảng dạy điều dưỡng

Đánh giá cấp chứng chỉ NCLEX-PN: Các chương trình đánh giá cấp NCLEX trong vòng hai ngày sẽ được tổ chức trước khi tốt nghiệp.

Mỗi ngày của lớp học và nghiên cứu lâm sàng cốt lõi thiểu là bảy giờ với một buổi tối lâm sàng đột xuất.

A. Chăm sóc điều dưỡng trên Nguyên tắc cơ bản, Lão khoa và Sức khỏe tâm thần:

Khóa học này bao gồm nhóm bài tập hè, các lớp học, và nghiên cứu lâm sàng trong các lĩnh vực sau: quá trình điều dưỡng, thực hành dựa trên bằng chứng, tư duy phản biện, hệ thống chăm sóc sức khỏe, cơ quan chăm sóc sức khỏe, đa dạng văn hóa, giao tiếp, pháp lý/đạo đức, đánh giá, đau đớn, chẩn đoán, tài liệu, dược lý học, lão khoa, cái chết, sức khỏe tâm thần, da liễu, bệnh truyền nhiễm và khủng bố sinh học, cân bằng chất lỏng và điện giải, liệu pháp tiêm tĩnh mạch.

Hoàn thành khóa học này yêu cầu tám tuần với khoảng 11-13 ngày thực hành lâm sàng trong một cơ sở chăm sóc sức khỏe mở rộng và/hoặc bệnh viện, phòng khám y tế cộng đồng, cơ quan y tế trường học và/hoặc phòng khám của bác sĩ.

B. Chăm sóc điều dưỡng trong Y tế/Phẫu thuật, Lão khoa và Sức khỏe tâm thần:

Khóa học này xây dựng trên các khóa học trước và bao gồm các lớp học và nghiên cứu lâm sàng trong gây mê/chăm sóc phẫu thuật, cân bằng chất lỏng và điện giải, điều trị bằng tĩnh mạch, nội tiết, bệnh tiêu đường, cơ xương, và thần kinh.

Hoàn thành khóa học này yêu cầu bảy tuần với khoảng 12-15 ngày thực hành lâm sàng trong các bệnh viện, phòng khám y tế cộng đồng, cơ quan y tế trường học và/hoặc phòng khám của bác sĩ.

C. Chăm sóc điều dưỡng trong Y tế/Phẫu thuật, Lão khoa và Sức khỏe tâm thần:

Khóa học này xây dựng trên tất cả các khóa học trước và bao gồm lớp và nghiên cứu lâm sàng trong các lĩnh vực sau: hô hấp, tim mạch, sinh dục, máu và hệ thống miễn dịch, ung thư, đường tiêu hóa, trường hợp khẩn cấp, và khủng bố sinh học.

Hoàn thành khóa học này yêu cầu bảy tuần với khoảng 12-15 ngày thực hành lâm sàng trong các bệnh viện, phòng khám y tế cộng đồng, cơ quan y tế trường học/hoặc phòng khám của bác sĩ. Tùy thuộc tình hình có sẵn, một chuyến thực tế đến Học viện Tim mạch và Tuần hoàn INOVA sẽ được bao gồm trong khóa học này.

D. Chăm sóc điều dưỡng Sinh sản/Y tế và Trẻ sơ sinh: Khóa học này xây dựng trên tất cả các khóa học trước và bao gồm lớp học và nghiên cứu lâm sàng trong các lĩnh vực sau: sức khỏe sinh sản, sản khoa, và chăm sóc điều dưỡng trẻ sơ sinh.

Hoàn thành khóa học này yêu cầu ba tuần với khoảng 12-14 ngày lâm sàng trong các bệnh viện, phòng khám ngày thực hành lâm sàng trong các bệnh viện, phòng khám y tế cộng đồng, cơ quan y tế trường học/và/hoặc phòng khám của bác sĩ.

E. Chăm sóc điều dưỡng trong Nhi khoa: Khóa học này xây dựng trên tất cả các khóa học trước và bao gồm lớp học và nghiên cứu lâm sàng trong lĩnh vực sau đây: Chăm sóc điều dưỡng nhi khoa (bao gồm các trẻ em đặc biệt).

Hoàn thành khóa học này yêu cầu hai tuần với khoảng 12-14 ngày lâm sàng trong các bệnh viện, phòng khám ngày thực hành lâm sàng trong các bệnh viện, phòng khám y tế cộng đồng, cơ quan y tế trường học (chương trình trẻ em đặc biệt), và/hoặc phòng khám của bác sĩ. Chăm sóc trực tiếp bệnh nhân nhi được thực hiện bởi giáo sư và điều dưỡng viên của PWCS.

Lãnh đạo và Giảng dạy điều dưỡng Khóa học này xây dựng trên tất cả các khóa học trước và bao gồm lớp học và nghiên cứu lâm sàng trong các lĩnh vực sau: kỹ năng lãnh đạo, phỏng vấn việc làm, viết một bản lý lịch cá nhân, và hoàn thành một bài kiểm tra của NCLEX-PN. Kinh nghiệm giảng dạy hướng dẫn cho học sinh một nội dung công việc trong lĩnh vực yêu thích của mình. Đánh giá của NCLEX-PN sẽ bắt đầu vào đầu khóa học này. Một đợt đánh giá trực tiếp để cấp NCLEX sẽ được tổ chức trước khi tốt nghiệp.

Hoàn thành khóa học này yêu cầu khoảng thời gian hai tuần của với khoảng 160 giờ thực hành lâm sàng trong các bệnh viện, phòng khám ngày thực hành lâm sàng trong các bệnh viện, phòng khám y tế cộng đồng, cơ quan y tế trường học, và/hoặc phòng khám của bác sĩ.

Chính sách của Khoa

Các giảng viên và cán bộ của Trường điều dưỡng thực hành, những người được tuyển dụng bởi Hội Đồng Trường PWCS phải tuân thủ tất cả các chính sách và quy định của Hội Đồng Trường, cũng giống như các nhân viên khác của Học khu. Tuy nhiên, các nhân viên đó cũng phải tuân thủ các quy định của chương trình học này nhằm mục đích bổ sung các chính sách và quy định của Hội đồng trường.

Thay thế giáo viên

- I. Vắng mặt có thông báo
 - A. Những sự vắng mặt có báo trước sẽ được thực hiện phù hợp với các chính sách và quy định cho nhân viên của Hội đồng quản trị PWCS.
 - B. Mỗi nhân viên của Khoa có trách nhiệm cung cấp một kế hoạch học tập để đảm bảo hoạt động cho các lớp học trong những ngày vắng mặt.
 - C. Một điều dưỡng viên đã đăng ký (R.N.) sẽ được sử dụng làm giáo viên thay thế trong trường hợp thực hành lâm sàng.
 - D. Các giáo viên thay thế R.N. phải có một giấy phép hoạt động R.N. trong Khối thịnh vượng chung Virginia. Số đăng ký này sẽ được đưa hồ sơ của Trường điều dưỡng thực hành và phối hợp với các cơ quan nơi giáo viên thay thế đang làm việc.
 - E. Các giáo viên thay thế R.N. làm việc trong các trường hợp thực hành lâm sàng phải có kinh nghiệm lâm sàng trong thực hành điều dưỡng từ những năm trước. Trước ngày thay thế, Hiệu trưởng Trường điều dưỡng thực hành PWCS sẽ phỏng vấn các giáo viên thay thế R.N. dự kiến làm việc trong các trường hợp thực hành tiền lâm sàng hoặc lâm sàng.
 - F. Các giáo viên thay thế R.N. làm việc trong các trường hợp thực hành lâm sàng phải tuân thủ các quy tắc và quy định về mặc đồng phục khoa.
 - G. Khi có thể, kỳ vọng rằng các giáo viên thay thế sẽ dành tối thiểu một ngày để làm việc với các giáo viên trước ngày dạy thay.
 - H. Giám đốc Điều dưỡng của Cơ quan hợp tác, nơi mà giáo viên thay thế sẽ làm việc, sẽ phê duyệt chấp nhận các giáo viên thay thế.
 - I. Các học sinh đang theo học điều dưỡng thực hành sẽ không quản lý bất cứ loại thuốc nào dưới sự giám sát của một giáo viên thay thế trừ khi được cho phép đặc biệt bởi Hiệu trưởng PWCS của Trường điều dưỡng thực hành dựa trên kinh nghiệm trước đây của người hướng dẫn trong lĩnh vực này.
 - J. Các giảng viên phải tuân thủ chính sách của trường liên quan đến thay thế giảng viên.
- II. Vắng mặt không báo trước
 - A. Các giảng viên có trách nhiệm đảm bảo cho sự vắng mặt của họ. Giảng viên phải thông báo cho văn phòng điều dưỡng của cơ quan hợp tác (bệnh viện) để giải quyết.
 - B. Các giảng viên sẽ thông báo cho Hiệu trưởng PWCS của Trường điều dưỡng thực hành khi tình hình trở nên rõ ràng rằng các giảng viên sẽ không thể làm việc. Các giảng viên có trách nhiệm vào thời gian đó thông báo cho Hiệu trưởng PWCS của Trường điều dưỡng thực hành

Điều dưỡng. Giảng viên sẽ xác nhận nếu đã liên hệ với các văn phòng điều dưỡng của cơ quan hợp tác mà giáo viên được chỉ định để thông báo cho họ về sự vắng mặt của giáo viên và giáo viên thay thế tiếp theo.

- C. Trong trường hợp người hướng dẫn không thể sắp xếp cho một giáo viên thay thế, Giám đốc của Trường điều dưỡng thực hành sẽ có kế hoạch giải quyết, như là việc cần thiết.
- D. Trong trường hợp một giáo viên thay thế không có sẵn, học sinh sẽ được chỉ định nghiên cứu độc lập.

Quy tắc trang phục

- I. Tiền lâm sàng: Các giảng viên phải tuân thủ các hướng dẫn của trường trung học cơ sở mà họ được chỉ định. Giảng viên sẽ phải ăn mặc gọn gàng, sạch sẽ, chỉnh tề bất cứ lúc nào. Trong trường hợp đang mặc đồng phục, các hướng dẫn lâm sàng cũng sẽ tuân thủ theo.

II. Lâm sàng: Các giảng viên cần phải:

- Mặc đồng phục màu trắng, có bảng tên, tất trắng (trên mắt cá chân) hoặc tất dài (không kẻ), và giày trắng sạch khi ở khu vực lâm sàng;
- Giày trắng mặc cùng đồng phục sẽ không khong kim loại, hở mũi, hở đầu gối....
- Đồng phục phải ở trong tình trạng tốt, gọn gàng, sạch sẽ và dài đến đầu gối hoặc dài hơn. Có thể mặc đồng phục áo liền quần;
- Áo khoác màu trắng hoặc áo phẫu thuật xanh có thể được mặc theo chính sách bệnh viện, căn cứ theo mỗi nghiệm vụ mà giảng viên được chỉ định. Đôi khi, người hướng dẫn được phép mặc thường phục trong khu vực lâm sàng nếu sử dụng áo khoác phòng thí nghiệm màu trắng và bảng tên;
- Đồ nylon và tất được mặc với quần áo thường phục trong khu vực lâm sàng, và không được phép mang giày hở mũi;
- Khi mặc đồng phục, tất cả giảng viên sẽ bỏ mái tóc ra khỏi cổ áo, không mang đồ trang sức (ngoại trừ nhẫn đính hôn và nhẫn cưới), và một chiếc đồng hồ. Có thể đeo khuyên bằng bạc, vàng hoặc ngọc trai (hình quả bóng tròn không lớn hơn 6 mm) nếu có lỗ tai; và
- Móng tay phải ngắn và sạch sẽ. Sơn móng tay, nếu có, sẽ được làm đẹp; chỉ sơn móng tay sạch sẽ mới được cho phép khi mặc đồng phục. Móng tay phải là móng tự nhiên. Trang điểm đậm và nước hoa sẽ được tránh sử dụng.

Mỗi giảng viên phải có trách nhiệm mua một bộ đồng phục trắng chuyên nghiệp dài tay hoặc $\frac{3}{4}$ cánh tay để mặc cho các hoạt động chính thức của trường.

Nghỉ phép của cán bộ Khoa

Các cán bộ của Khoa phải tuân thủ tất cả các chính sách về nhân sự của Hội đồng Trường Prince William, bao gồm nghỉ phép, thời gian nghỉ ốm, nghỉ tang, nghỉ học, nghỉ phép cá nhân, nghỉ chữa bệnh, thủ tục khiêu nại, nghỉ hưu, y tế mở rộng và phẫu thuật.

Các cán bộ của khoa có thể tham khảo các chính sách và thủ tục của Hội đồng trường PWCS bằng cách truy cập trang web PWCS hoặc liên hệ với Phòng Nhân sự của PWCS.

Trường học đóng cửa

I. Tiền lâm sàng

- A. Nếu PWCS bị đóng, các lớp sẽ bị hủy.
- B. Nếu PWCS mở cửa muộn, báo cáo cho trường cơ sở.

II. Lâm sàng

- A. Nếu PWCS mở, Trường Điều dưỡng thực hành PWCS sẽ mở.
- B. Nếu PWCS đóng cửa, Trường Điều dưỡng thực hành PWCS sẽ đóng cửa.
- C. Nếu PWCS mở muộn hai giờ vào một ngày học hoặc ngày thực hành lâm sàng, sẽ báo cáo cho lớp học trễ hai giờ.
- D. Nếu PWCS mở muộn một giờ vào ngày thực hành lâm sàng, sẽ báo cáo vào thời gian biểu được lên lịch thường xuyên, trừ khi điều kiện đường xá nguy hiểm và cấm đi lại. Phụ cấp sẽ được chi trả cho những người đi công tác xa. Nếu mở muộn một giờ vào một ngày học, sẽ báo cáo cho lớp học trễ một giờ.
- E. Nếu PWCS đóng cửa sớm, tất cả các hoạt động thực hành lâm sàng buổi tối sẽ bị hủy.

Thông tin cho học sinh tương lai

Hội đồng trường PWCS và các cơ quan trực thuộc khác tài trợ cho Trường Điều dưỡng thực hành PWCS. Mục đích của chương trình này là cung cấp cho các ứng viên đủ điều kiện cơ hội đào tạo nghề nghiệp để cung cấp dịch vụ cần thiết cho cộng đồng.

Công việc của LPN như là một điều dưỡng viên cấp độ đầu, là một phần không thể thiếu của đội ngũ chăm sóc sức khỏe. Dưới sự chỉ đạo của một chuyên gia y tế có trình độ, điều dưỡng viên thực hành được cấp phép được công nhận là một điều dưỡng viên cấp độ đầu và thực hiện các chức năng điều dưỡng tương xứng với trình độ học vấn, chuẩn bị và năng lực thể hiện của họ. Trên cơ sở chọn lọc, điều này sẽ bao gồm việc thực hiện một loạt các kỹ năng điều dưỡng.

Mô tả chương trình

Chương trình này chủ yếu dành cho học sinh cuối cấp, nhưng người lớn được chấp nhận theo quy mô cho phép của lớp học.

Chương trình có thời lượng 18 tháng. Hướng dẫn tiền lâm sàng kéo dài trong chín tháng và tuân theo lịch PWCS cho các ngày học, ngày lễ và kỳ nghỉ. Thực tế lâm sàng bắt đầu vào đầu kỳ học chín tháng thứ hai của chương trình với hình thức là Chương trình Giáo dục dành cho Người trưởng thành và chủ yếu tuân theo lịch PWCS cho các ngày lễ và kỳ nghỉ.

Thực tế tiền lâm sàng được tổ chức tại Trường trung học Osbourn Park như một chương trình được chuyển sang. Các lớp học đáp ứng khoảng hai tiếng rưỡi mỗi ngày học. Ngoài ra, các học sinh cuối cấp sẽ tham gia các khóa học cần thiết khác trong trường trung học mà họ đang theo học.

Thực hành lâm sàng được giám sát trong chín tháng hoạt động tại các cơ quan liên kết có hợp đồng được phê duyệt và bắt đầu khi PWCS triển khai mỗi năm sau khi hoàn thành khóa học tiền lâm sàng. Trong khi các học sinh tham gia vào thực hành lâm sàng này, sẽ làm việc 7 đến 12 giờ mỗi ngày. Hồ sơ kết quả học tập tích lũy được lưu giữ cho mỗi học sinh nhằm thấy sự tiến bộ trong cả hai giai đoạn tiền lâm sàng và lâm sàng. Hồ sơ này được lưu trữ phù hợp với các điều khoản bảo mật và chống bị tiết lộ của Đạo luật Quyền riêng tư và Quyền Giáo dục Gia đình năm 1974 và các quy định của pháp luật Liên bang Virginia có liên quan.

Học sinh hoàn thành thành công cả hai giai đoạn tiền lâm sàng và lâm sàng của chương trình này đủ điều kiện để lấy chứng chỉ NCLEX-PN.

Lựa chọn học sinh và Tiêu chí tuyển sinh

- I. Ưu tiên cho các ứng viên nhất định như được chỉ định trong Phần II của Quy trình xét duyệt và đăng ký học sinh (đính kèm).
- II. Người nộp đơn có thể làm việc tốt với những người khác, quan tâm đến mọi người và có tư cách đạo đức tốt.
- III. Người nộp đơn phải có một sự quan tâm chân thành trong điều dưỡng.
- IV. Học sinh trung học sẽ hoàn thành tốt năm học cơ sở và được vào học năm cuối.
- V. Ứng viên trưởng thành sẽ có bằng tốt nghiệp trung học tương đương với 12 năm hoàn thành giáo dục Hoa Kỳ, chứng chỉ GED hoặc bằng điểm cho thấy việc cấp bằng từ trường đại học hoặc đại học bốn năm của Hoa Kỳ. Bằng tốt nghiệp trung học và bằng đại học từ các quốc gia khác có thể được chấp nhận nếu sau khi xem xét bằng điểm kèm theo bằng tốt nghiệp hoặc bằng cấp, có thể xin chứng nhận các khóa học để lấy bằng hoặc bằng cấp nước ngoài tương đương với bằng tốt nghiệp trung học của Hoa Kỳ hoặc bằng đại học.
- VI. Người nộp đơn phải có sức khỏe tốt và thể hiện khả năng hoàn thành tốt các yêu cầu trong tất cả các khía cạnh của chương trình. Một hồ sơ kiểm tra thể chất và tiêm chủng phải được nộp trước khi chấp nhận cuối cùng vào giai đoạn lâm sàng của lớp học.
- VII. Người nộp đơn phải có khả năng thực hiện tất cả các kỹ năng mong đợi của điều dưỡng viên thực hành trong môi trường lâm sàng, như được nêu trong mô tả công việc điều dưỡng thực hành được cấp phép của các cơ quan trực thuộc.
- VIII. Người nộp đơn phải đạt điểm đủ trong các bài kiểm tra trước khi vào.
- IX. Một cuộc phỏng vấn cá nhân với các nhân viên tuyển sinh có thể được lên lịch nếu cần có các bài kiểm tra đầu vào.
- X. Ủy ban Tư vấn Khoa học Y tế và Sức khỏe sẽ đưa ra tất cả các quyết định liên quan đến nhập học và tái nhập học; và các quyết định đó sẽ là quyết định cuối cùng.

Có một khoản học phí phải đóng mỗi năm cho người lớn. Học sinh cuối cấp được miễn đóng học phí trong năm đầu tiên. Học phí và lệ phí sách có thể thay đổi trên cơ sở hàng năm. Học sinh lâm sàng được xem xét một khoản phí phòng thí nghiệm và phí truy cập máy tính có thể thay đổi hàng năm. Mỗi học sinh sẽ mua các phụ kiện cần thiết cho việc đào tạo để bao gồm đồng phục, giày trắng, hàng dệt kim hoặc tất trắng, áo khoác thích hợp, đồng hồ đeo tay có đến thời gian, ống nghe, kéo băng, cầm máu, bút ba màu và đèn bút.

Học sinh trung học sẽ nhận được ba tín chỉ cho bằng tốt nghiệp trung học của mình sau khi hoàn thành giai đoạn tiền lâm sàng. Sau khi hoàn thành toàn bộ khóa học 18 tháng, Hội đồng trường PWCS sẽ trao cho học sinh bằng tốt nghiệp Chương trình điều dưỡng cho phép học sinh có thể hoàn thành chứng chỉ NCLEX-PN

PWCS không phân biệt đối xử trong tuyển dụng cũng như trong các chương trình, dịch vụ và hoạt động giáo dục của mình trên cơ sở chủng tộc, màu da, tôn giáo, nguồn gốc quốc gia, giới tính, khuynh hướng tình dục, mang thai, sinh con hoặc các điều kiện y tế liên quan, tuổi, tình trạng hôn nhân, tình trạng cựu chiến binh, hoặc khuyết tật. Các cá nhân sau đây sẽ xử lý các câu hỏi liên quan đến các chính sách không phân biệt đối xử, bao gồm Mục 504 và Tiêu đề IX: Phó Giám Thị về Nhân sự, PWCS, PO Box 389, Manassas, Virginia 20108.

Thủ tục xét duyệt và xét tuyển học sinh

I. Áp dụng cho đối tượng nào

- A. Bất kỳ học sinh trung học nào ở quận Prince William, Thành phố Manassas, Manassas Park hoặc Hệ thống trường công lập quận Fauquier đã hoàn thành tốt năm học cơ sở và sẵn sàng bước vào năm cuối.
- B. Bất kỳ người trưởng thành nào đã (hoặc sẽ có) hoàn thành trung học, có được chứng chỉ GED hoặc đã hoàn thành bốn năm học cao hơn khi bắt đầu chương trình.

II. Ưu tiên Đơn đăng ký

- A. Do số lượng đơn đăng ký nhận được là nhiều mỗi năm, khi tất cả các tiêu chí nhập học được coi là bằng nhau, các ưu tiên sẽ được đưa ra theo thứ tự sau:
 - 1. Ứng viên học sinh PWCS cho lớp học buổi sáng;
 - 2. Học sinh trung học ngoại trú cho lớp học buổi chiều;
 - 3. Nhân viên của các cơ quan liên kết của chúng tôi;
 - 4. Cư dân trưởng thành quận Prince William; và
 - 5. Cư dân ngoài quận theo ngày nộp đơn.
- B. Tiềm năng học sinh được xem xét trong suốt quá trình tuyển sinh.

III. Làm thế nào để nộp

- A. Truy cập trang web <https://www.pwcs.edu/prrealnursing>, bất cứ lúc nào từ ngày 1 tháng 12 đến ngày 15 tháng 3;
- B. Nhấp chuột vào thanh điều hướng màu xanh ở phía bên trái màn hình và chọn Hướng dẫn ứng dụng trên mạng;
- C. Điền thông tin nhân khẩu học được yêu cầu và chọn ngày kiểm tra;
- D. Click vào “Nộp đơn”;
- E. Nhấp vào liên kết tải xuống trên màn hình sau đây;
- F. In các tài liệu trong thư mục tải xuống:
 - 1. Các hướng dẫn nộp đơn;
 - 2. Mẫu đơn;
 - 3. Ba mẫu khuyến nghị; và
 - 4. Phiếu kiểm tra nhập học.
- G. Sau khi hoàn thành ba mẫu thư giới thiệu và đơn:
 - 1. Học sinh trung học yêu cầu nhân viên tư vấn hướng dẫn cấp cho một bảng điểm chính thức với một báo cáo điểm danh.
 - 2. Ứng viên trưởng thành yêu cầu bảng điểm chính thức từ trường trung học cũ hoặc GED được gửi đến Giám đốc của Trường Điều dưỡng thực hành, 8909 Đại lộ Euclid, Manassas, VA 20111. Nếu bạn là học sinh quốc tế, xin vui lòng tải xuống bảng hướng dẫn từ

Trang web điều dưỡng thực hành về cách dịch bảng điểm của bạn. Bảng điểm được dịch phải được nhận trước ngày 15 tháng 3.

- H. Gửi hồ sơ của bạn cho Giám đốc của Trường Điều dưỡng Thực hành, 8909 Euclid Ave, Manassas, VA 20111, không muộn hơn ngày 15 tháng 3, hoặc đưa cho cố vấn hướng dẫn của bạn để họ gửi qua thư liên lạc nội bộ.
- I. Khi đơn đăng ký của bạn hoàn tất và được gửi đi, xin vui lòng đảm bảo rằng bạn gọi 571.598.3907 vào tuần sau để xác minh việc nhận hồ sơ thành công.
- J. Bài kiểm tra đầu vào phải được hoàn thành vào ngày nộp đơn tiềm năng yêu cầu hoặc không muộn hơn ngày cuối cùng của bài kiểm tra.
- K. Một cuộc phỏng vấn cá nhân có thể được lên lịch nếu điểm kiểm tra đáp ứng tiêu chí nhập học. Các cuộc phỏng vấn học sinh trung học sẽ bao gồm một hoặc cả hai phụ huynh hoặc người giám hộ.

IV. Rà soát tuyển sinh

- A. Ủy ban Tư vấn Khoa học Y tế và Sức khỏe sẽ bao gồm các thành viên được lựa chọn của Khoa Điều dưỡng Thực hành PWCS, đại diện của các cơ quan liên kết, từ Văn phòng Học tập/Hướng nghiệp và Giáo dục Kỹ thuật của PWCS, và từ các phòng hành chính và hướng dẫn của mỗi trường trung học quận.
- B. Cuộc họp của Ủy ban Tư vấn Khoa học Y tế và Sức khỏe sẽ được tổ chức sau khi hết hạn nộp đơn, xét tuyển và phỏng vấn, nhưng không muộn hơn ngày 15 tháng 5.
- C. Ủy ban xem xét từng hồ sơ ứng viên đã hoàn thành và đưa ra các lựa chọn liên quan đến việc nhập học, từ chối hoặc danh sách chờ đợi của các ứng viên.
- D. Mỗi lớp tiền lâm sàng sẽ có tối đa 28 học sinh.
- E. Quyết định của Ủy ban Tư vấn Khoa học Y tế và Sức khỏe là quyết định cuối cùng.
- F. Mỗi đề nghị nhập học của học sinh sẽ tùy thuộc vào việc hoàn thành kết quả kiểm tra tiền án tiền sự âm tính và khám sàng lọc ma túy 10 bảng âm tính (ngoại trừ học sinh trung học). Một học sinh trung học muốn tham gia giai đoạn lâm sàng của chương trình khi là học sinh trưởng thành phải hoàn thành kiểm tra tiền án tiền sự âm tính và khám sàng lọc ma túy 10 bảng âm tính để hoàn thành các yêu cầu chấp nhận vào năm lâm sàng của chương trình.

V. Những Học sinh Muốn Tái nhập học

Học sinh trung học nộp đơn xin tái nhập học trong Chương trình Điều dưỡng Thực hành phải tuân theo các thủ tục tái nhập học được nêu trong Quy định PWCS 745-1. Học sinh trung học chỉ được tái nhập học Chương trình Điều dưỡng Thực hành PWCS khi bắt đầu năm học và chỉ sau khi một gói đơn xin đã hoàn thành được nộp theo Mục III của Thủ tục Nộp đơn của Học sinh và Xét duyệt (đính kèm).

Người lớn mong muốn tái nhập học vào Trường Điều dưỡng Thực hành PWCS phải đáp ứng tất cả các tiêu chí tuyển sinh (được liệt kê ở trên) tại thời điểm họ gửi yêu cầu tái nhập học. Tuy nhiên, những học sinh trưởng thành đã bị đuổi khỏi chương trình vì lý do hành vi sẽ không được nhận lại.

Nếu một học sinh yêu cầu kháng cáo xin tái nhập học do vấn đề chuyên cần, kháng cáo sẽ được nhận bởi Giám đốc của Trường Điều dưỡng Thực hành. Nếu học sinh yêu cầu kháng cáo về các vấn đề hành vi khác ngoài vấn đề chuyên cần, không được phép kháng cáo. Nếu một học sinh yêu cầu kháng cáo vì lý do học thuật hoặc lâm sàng, Giám sát Giáo dục Kỹ thuật và Hướng nghiệp (CTE) của PWCS phải nhận được kháng cáo này không quá ba ngày làm việc sau khi bị đuổi học. Nếu một học sinh yêu cầu kháng cáo cho bất cứ điều gì khác ngoài vấn đề chuyên cần, kháng cáo sẽ được nhận vào chương trình vào năm học sau với mức học phí đầy đủ, sẽ không hoàn lại tiền cho năm học bị đuổi học. Khiếu nại để được nhận lại trong cùng một năm bị đuổi học sẽ được xem xét tùy trường hợp.

Những nội dung sau đây là bắt buộc:

- A. Một lá thư chính thức yêu cầu tái nhập học phải được nộp cho Giám đốc của Trường Điều dưỡng Thực hành không muộn hơn ngày 1 tháng 4 của năm học trước khi tái nhập học.
- B. Các cá nhân rời khỏi lớp tiền lâm sàng sẽ được xem xét cho lớp tiền lâm sàng là học sinh mới bắt đầu.
- C. Các cá nhân rời khỏi lớp lâm sàng vì lý do học tập sẽ phải vượt qua tất cả các kỳ kiểm tra cuối khóa về tiền lâm sàng không muộn hơn ngày 1 tháng 5 của năm học để được nhận lại để đủ điều kiện xếp vào lớp lâm sàng; nếu không, cá nhân đó sẽ được yêu cầu học lại các lớp tiền lâm sàng.
- D. Các thủ tục nộp đơn thích hợp sẽ được hoàn thành cùng với việc hoàn thành kiểm tra tiền án tiền sự âm tính và khám sàng lọc ma túy 10 bảng âm tính.
- E. Sau khi hoàn thành thỏa đáng các yêu cầu trên và nếu Ủy ban Tư vấn Khoa học Y tế và Sức khỏe đồng ý nhận học sinh, học sinh sẽ được xếp vào cấp học phù hợp để đáp ứng các yêu cầu giáo dục của Chương trình Điều dưỡng Thực hành PWCS.

- F. Học sinh sẽ đồng ý tuân thủ các chính sách, quy định của Hội đồng Quản trị Trường Quận Prince William, "Quy tắc Ứng xử", và các quy định của Chương trình Điều dưỡng Thực hành PWCS.

VI. Thông báo cho Người nộp đơn

- A. Tất cả các ứng viên với các hồ sơ đã hoàn thành được thông báo về việc chấp nhận dự kiến, từ chối, hoặc danh sách chờ đợi không muộn hơn ngày 15 tháng 5 của học kỳ trước ngày nhập học mong muốn. Chấp nhận cuối cùng cho người lớn dựa trên thanh toán học phí. Học sinh sẽ được thông báo để mua các đồ dùng học tập cần thiết cho đào tạo.
- B. Ứng viên trong danh sách chờ đợi sẽ được chuyển sang chấp nhận nếu một học sinh được chấp nhận rút lui trước hoặc trong vòng ba ngày đầu tiên của lớp. Ứng viên không được xếp vào một lớp sau khoảng thời gian đó vì tài liệu chương trình tích lũy quá nhanh để có thể học bù thỏa đáng các tài liệu bị bỏ lỡ.

VII. Tiếp tục Hồ sơ

- A. Học sinh có thể mở lại hồ sơ của mình để nhập học từ ngày 1 tháng 12 đến ngày 15 tháng 3 bằng cách gửi thư cho Giám đốc của Trường Điều dưỡng Thực hành. Trách nhiệm của người nộp đơn là xác minh việc hoàn thành hồ sơ nhập học của mình.
- B. Một ứng viên nằm trong danh sách chờ của năm trước có thể mở lại hồ sơ của họ trong khoảng thời gian từ ngày 1 tháng 12 đến ngày 15 tháng 3 bằng cách gửi thư cho Giám đốc của Trường Điều dưỡng Thực hành.

Yêu cầu Chuyển Chương trình Điều dưỡng

- A. Một bức thư chính thức yêu cầu nhập học như một học sinh chuyển trường phải được nộp cho Giám đốc của Trường Điều dưỡng Thực hành. Bảng điểm và mô tả khóa học từ (các) trường điều dưỡng trước đây sẽ được chuyển đến Giám đốc của Trường Điều dưỡng Thực hành trước khi có thêm bất kỳ hành động gì.
- B. Khả năng tiếp nhận thêm học sinh sẽ được xác định bởi Giám đốc của Trường Điều dưỡng Thực hành.
- C. Cần phải hoàn thành thủ tục nộp đơn thích hợp.
- D. Tất cả các kỳ thi cuối khóa tiền lâm sàng trong đó học sinh muốn được xếp vào lớp cao hơn phải có số điểm 74 phần trăm hoặc cao hơn.
- E. Học sinh sẽ phải chứng minh trình độ thành thạo lâm sàng và vượt qua bài kiểm tra cuối khóa của mỗi khóa học với 74 phần trăm hoặc cao hơn trong mỗi lĩnh vực nghiên cứu lâm sàng mà học sinh đang tìm kiếm vị trí.
- F. Sau khi hoàn thành thỏa đáng các yêu cầu trên, học sinh sẽ được xếp vào cấp độ học tập phù hợp để đáp ứng các yêu cầu giáo dục của Trường Điều Dưỡng Thực Hành PWCS.
- G. Hoàn thành thành công kết quả kiểm tra tiền án tiền sự âm tính và khám sàng lọc ma túy 10 bảng âm tính.

Yêu cầu tốt nghiệp

- A. Hoàn thành thành công tất cả các khóa học tiền lâm sàng với tỷ lệ 74% trở lên;
- B. Không được vắng mặt nhiều hơn 20 giờ trong giai đoạn tiền lâm sàng và hoàn thành thành công năng lực điều dưỡng từ 80% trở lên;
- C. Hoàn thành thành công tất cả các khóa lâm sàng với 74% hoặc cao hơn và không quá hai lần thử lại hoặc tổng số ba lần thử cho chương trình;
- D. Không được vắng mặt nhiều hơn 80 giờ trong giai đoạn lâm sàng;
- E. Hoàn thành 400 giờ chăm sóc bệnh nhân trực tiếp, không quá 25 phần trăm có thể đạt được trong mô phỏng và không quá 50 phần trăm số giờ đó trong một khóa học cụ thể;
- F. Vượt qua đánh giá lâm sàng cho tất cả sáu khóa lâm sàng;
- G. Năng lực hoàn thành với 80 phần trăm hoặc cao hơn cho toàn bộ chương trình; và
- H. Tất cả các khoản tiền được thanh toán đầy đủ trước khi tốt nghiệp.

Bảng điểm được Gửi cho Hội đồng Điều dưỡng Virginia

Sau khi hoàn thành tất cả các yêu cầu tốt nghiệp.